

Instrukcja skrócona (dla informatyka)

1. Instalujemy na serwerze program FAKT oraz serwer bazy danych Firebird.
2. Do katalogu programu Fakt na serwerze kopiujemy pliki licencja.txt i klucze.txt oraz instalujemy klucz sprzętowy dla serwera
3. Przeprowadzamy konfigurację poleceniem z menu Pomoc-Funkcje serwisowe-Konfiguracja Serwera Firebird.
4. Uruchamiamy program na serwerze – sprawdzamy czy działa, czy można uruchomić 2 programy jednocześnie.
5. Używamy Konfiguratora przez uruchomienie programu Fakt z jednocześnie wciśniętym klawiszem [Ctrl] lub przygotowujemy nowy skrót z dodanym parametrem -s. Numer portu można ustawiać na inny niż domyślny – zarówno po stronie serwera jak i użytkownika.
6. Program po uruchomieniu z parametrem -s czeka na zgłoszenia użytkowników, o jego działaniu świadczy ikona w zasobniku sieciowym.
7. Licencja użytkownika programu jest potrzebna tylko po stronie serwera.
8. Użytkownik-klient instaluje program u siebie i sprawdza czy program uruchomi się lokalnie. Do pracy zdalnej po stronie klienta wystarczy tylko plik fakt.exe. Można go skopiować z serwera na dysk lokalny, do założonego ręcznie katalogu np. C:\Fakt95. Wszystkie potrzebne elementy zostaną pobrane lub utworzone automatycznie przez program po uruchomieniu.
9. Instalujemy klucz sprzętowy dla klienta
10. Po instalacji programu używamy Konfiguratora przez uruchomienie z jednocześnie wciśniętym klawiszem [Ctrl] lub tworzymy skrót zawierający we właściwościach parametr -o oraz adres serwera (lub hostname) i nazwę użytkownika, np.: „fakt.exe -o 192.168.1.20 kasia”.
11. Uruchomienie poprawnie przygotowanego skrótu powoduje połączenie z serwerem. Po stronie serwera, dla każdego połączenia z klientem, pojawi się oddzielna ikona w zasobniku systemowym umożliwiająca monitorowanie jego stanu.
12. W przypadku połączenia przez internet trzeba przekierować jeden port na adres lokalny serwera (lub ustawić DMZ na niego).
13. Jeśli adres ip serwera się zmienia (np. dla Neostrady) można skorzystać z usług dostawcy dynamicznego adresu DNS. Użytkownik może podać url serwera zamiast adresu ip, np.: „fakt.exe -o firma2.hopto.org:3051 kasia”

Instrukcja programu netFakt do pracy zdalnej w sieci LAN i WAN

Nowa funkcja programu Fakt - praca zdalna umożliwi dostęp z dowolnego miejsca na świecie do informacji zawartych w bazie danych umiejscowionej na firmowym serwerze.

Jak zacząć?

Korzystanie z programu FAKT z wykorzystaniem zdalnego dostępu należy zacząć od wykonania następujących czynności konfiguracyjnych:

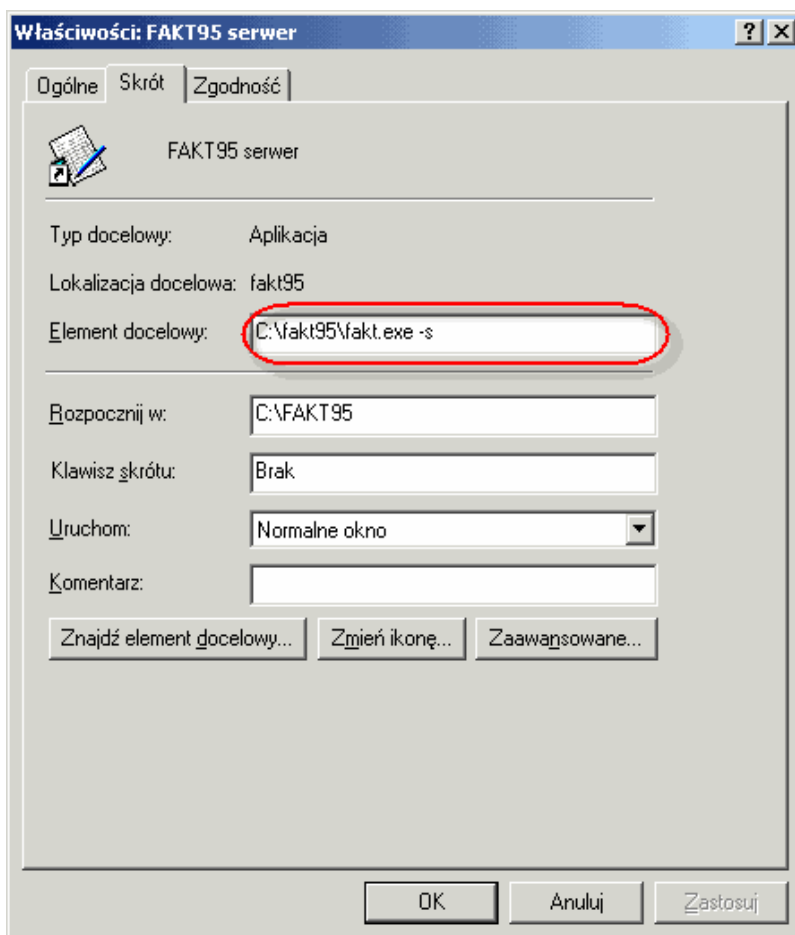
Instalacja na serwerze:

1. Instalujemy na komputerze program FAKT.
2. Tworzymy na Pulpicie komputera nowy skrót do programu FAKT. (aby to zrobić należy przejść do folderu w którym zainstalowano program FAKT i klikając prawym przyciskiem myszy na pliku fakt.exe należy wybrać polecenie: Wyślij do - Pulpit (utwórz skrót)).
3. Konfiguracja programów antywirusowych. Po to by program FAKT mógł bez przeszkód przesyłać dane, czasami potrzebne jest właściwe skonfigurowanie programu antywirusowego tak, aby nie blokował wysyłania i odbierania danych. Najczęściej ingerencja użytkownika ogranicza się do uruchomienia programu FAKT i jeśli program antywirusowy zaczyna informować o tym że nastąpiła próba nawiązania łączności lub przesłania danych to należy wybrać w okienku programu antywirusowego opcję typu „Odblokuj”, „Zezwól” itp. (Przy bardzo skomplikowanych wersjach oprogramowania tego typu może to wymagać kontaktu z działem pomocy producenta programu antywirusowego bądź lekturą instrukcji.
4. Jeśli na serwerze jest włączona zapor systemowa (np. w systemie Windows XP) to należy stworzyć w niej wyjątek dla protokołu IP na porcie 3051 lub innym jeżeli został wybrany inny port do komunikacji
5. Na serwerze musi zostać zainstalowany program Firebird Server. Program ten można pobrać ze strony firmy FAKT : <http://fakt.com.pl/sieciowa.php> .
6. Po instalacji Firebird Server należy skonfigurować program FAKT do współpracy z serwerem bazy danych. W tym celu należy przejść do menu Pomoc – Funkcje serwisowe – Konfiguracja serwera FB i w tym miejscu nacisnąć przycisk Domyślne. Zostaną wczytane ustawienia, które należy zapisać opuszczając to okno. Poprawnie skonfigurowany Firebird Server pozwoli na uruchomienie więcej niż jednego programu FAKT w tym samym czasie. Najprostszym sposobem na sprawdzenie poprawności instalacji serwera Firebird jest przeprowadzenie próby polegającej na uruchomieniu programu FAKT przy pomocy skrótu raz a następnie tym samym skrótem ponownie uruchomić program FAKT (bez zamykania tego pierwszego). Jeśli program FAKT uruchomi się dwa razy - to oznacza że instalacja jest poprawna.
7. Do katalogu programu Fakt kopiujemy plik klucze.txt
8. Instalujemy klucz sprzętowy serwera. System Windows sam wykryje sprzęt i zainstaluje sterowniki (W przypadku Windows 7 nie należy się przejmować

komunikatem o braku sterownika dla Simcard) W razie potrzeby na stronie firmy Fakt - <http://fakt.com.pl/> można znaleźć odnośniki do stron ze sterownikami.

Dalszą konfigurację można przeprowadzić przez modyfikację skrótu do programu Fakt - patrz punkt 9 lub przez użycie Konfiguratora - patrz punkt 10.

9. Na komputerze któremu wyznaczono rolę serwera modyfikujemy skrót do programu FAKT utworzony w punkcie 2 tej części instrukcji. Klikając na ikonie skrótu prawym klawiszem myszki wybieramy z menu polecenie Właściwości. We właściwościach tego skrótu (zakładka „Skrót”, pole „Element docelowy”) należy wpisać parametr: -s (zob. Ilustracja 1).



Ilustracja 1: Właściwości skrótu do programu Fakt na serwerze

Dla zaawansowanych użytkowników:

Można zmieniać port do którego będziemy się łączyć wpisując :
-s port

Nie podanie numeru portu w linii komend powoduje przyjęcie domyślnej wartości dla parametru port = 3051.

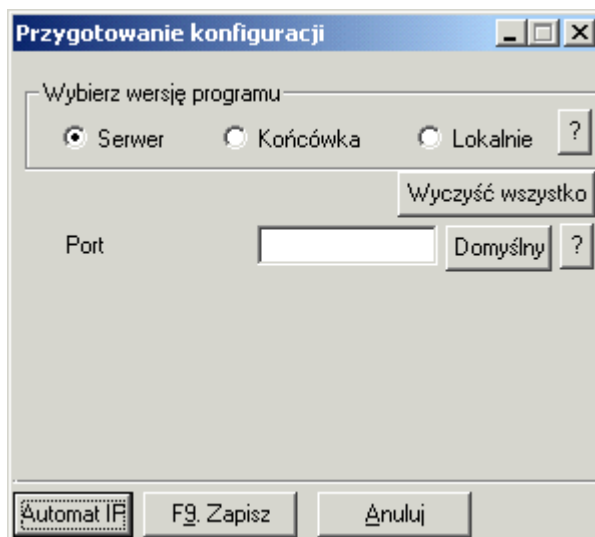
Przykładowe wpisy konfiguracji serwera:

-s

-s 12345

10. Konfigurator programu Fakt można uruchomić trzymając wciśnięty klawisz Control [Ctrl] podczas uruchamiania programu Fakt

Wygląd okna Konfiguratora po zaznaczeniu opcji Serwer przedstawia *Ilustracja 2*.



Ilustracja 2: Okno konfiguratora programu Fakt dla serwera

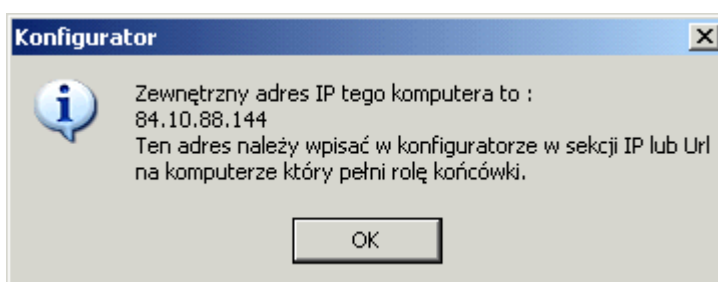
W polu Port należy wpisać numer portu na którym serwer będzie komunikował się z końcówkami roboczymi.

Przycisk **[Domyślny]** wstawi automatycznie domyślny numer portu: 3051.

Przycisk **[Wyczyść wszystko]** pozwala szybko oczyścić pola z istniejących wpisów.

Przycisk **[Automat IP]** sprawdza konfigurację sieci i w komunikacie (zob. Ilustracja 3) podaje informacje przydatne w czasie późniejszego konfigurowania stacji klienckich programu Fakt.

Przycisk **[?]** wyświetla objaśnienia do funkcji i pól.



Ilustracja 3: Okno z komunikatem po naciśnięciu przycisku [Automat IP] – uwaga numer IP na tej ilustracji jest przykładowy

Uruchomienie na serwerze

Program uruchomiony z parametrem -s czeka na zgłoszenia użytkowników. Pojawia się ikona w zasobniku systemowym. Po kliknięciu na ikonie prawym przyciskiem myszy pojawia się menu z którego można wybrać polecenia :

Pokaż status sesji - pokazuje okienko z informacjami na temat połączenia z klientem.
Koniec - zamyka serwer i kończy pracę.

W tym stanie serwer oczekuje na nadchodzące połączenia od końcówek roboczych. Jeżeli użytkownik uruchomi program FAKT z poprawnie skonfigurowanej stacji roboczej to serwer przyjmie połączenie i wyświetli w zasobniku systemowym nową ikonę , po kliknięciu pokaże się okienko z informacjami na temat nawiązanego połączenia i jego parametrów (zob. Ilustracja 4). Każde następne połączenie nowego klienta wyświetla swoją ikonkę w zasobniku systemowym. Nie jest możliwe jednoczesne połączenie się z serwerem jednego komputera tym samym dwukrotnie uruchomionym programem Fakt.

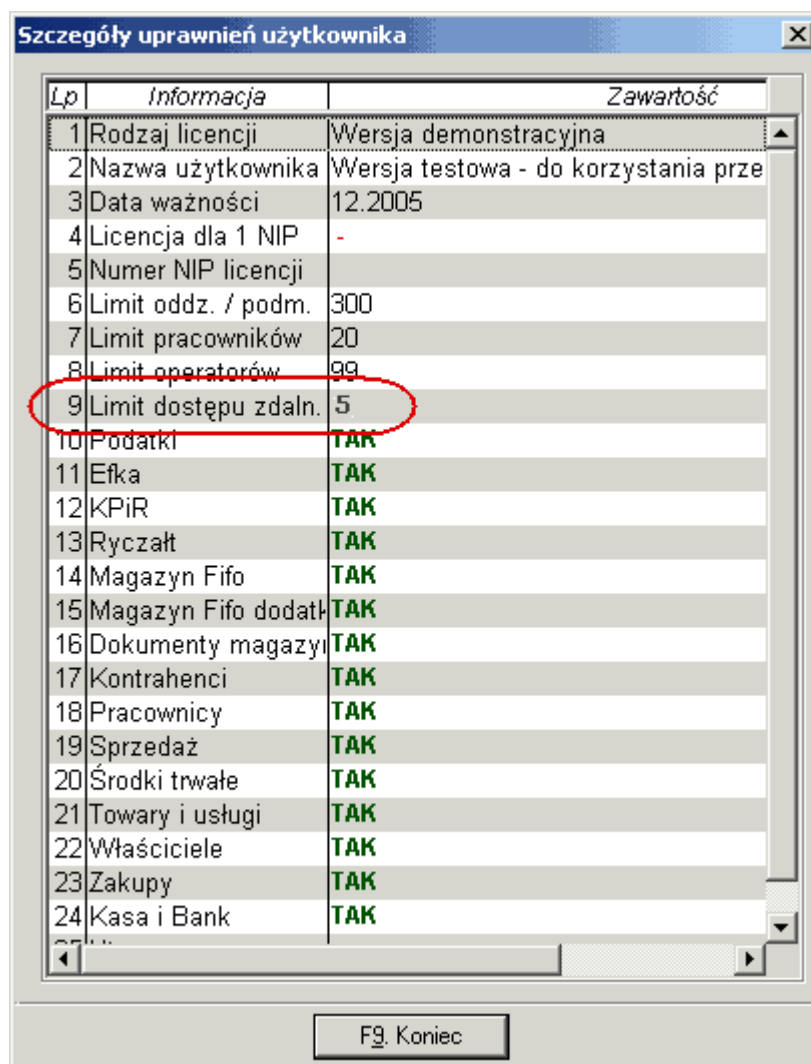


Ilustracja 4: Okno uruchomionego serwera programu netFakt

Ilość możliwych połączeń zdalnych jest limitowana i została określona w pliku z licencją użytkownika. Użytkownik może samodzielnie skontrolować jaki jest limit połączeń zdalnych dla jego programu FAKT w oknie **Szczegóły uprawnień użytkownika** (zob. Ilustracja 5), które można otworzyć przechodząc do menu Pomoc – O programie i używając znajdującego się tam przycisku Szczegóły.

Jeśli Limit dostępu zdalnego w oknie **Szczegóły uprawnień użytkownika** jest równy zero oznacza to, że użytkownik nie posiada licencji na pracę zdalną i może dla celów testowych korzystać z dostępu zdalnego przez maksymalnie godzinę w ciągu 10 sesji bez konieczności posiadania kluczy sprzętowych.

Jeśli użytkownik posiada zainstalowaną wersję demo to dostęp zdalny jest możliwy przez 90 dni okresu testowego.



Lp	Informacja	Zawartość
1	Rodzaj licencji	Wersja demonstracyjna
2	Nazwa użytkownika	Wersja testowa - do korzystania prze
3	Data ważności	12.2005
4	Licencja dla 1 NIP	-
5	Numer NIP licencji	
6	Limit oddz. / podm.	300
7	Limit pracowników	20
8	Limit operatorów	99
9	Limit dostępu zdaln.	5
10	Podatki	TAK
11	Efka	TAK
12	KPIR	TAK
13	Ryczałt	TAK
14	Magazyn Fifo	TAK
15	Magazyn Fifo dodat	TAK
16	Dokumenty magazyn	TAK
17	Kontrahenci	TAK
18	Pracownicy	TAK
19	Sprzedaż	TAK
20	Środki trwałe	TAK
21	Towary i usługi	TAK
22	Właściciele	TAK
23	Zakupy	TAK
24	Kasa i Bank	TAK

F9. Koniec

Ilustracja 5: Szczegóły uprawnień użytkownika

Instalacja na stacji roboczej :

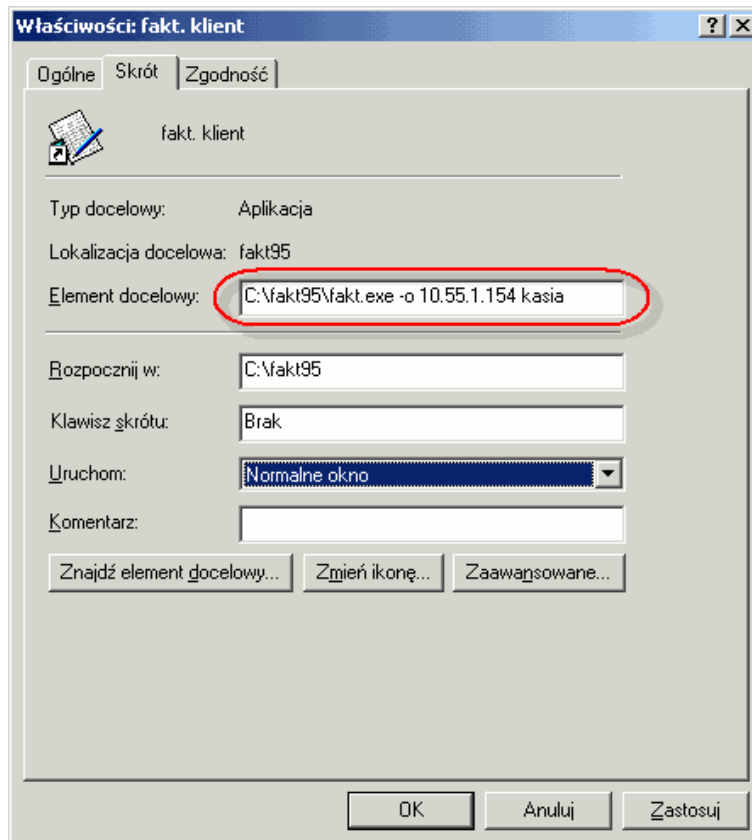
Proces ten można przeprowadzić na dwa sposoby.

Pierwszy sposób:

Należy zainstalować program Fakt na komputerze któremu wyznaczono rolę klienta. Następnie modyfikujemy utworzony skrót do programu FAKT. Klikając na ikonie skrótu prawym klawiszem myszki wybieramy z menu polecenie Właściwości. We właściwościach tego skrótu (zakładka „Skrót”, pole „Element docelowy” – zob Ilustracja 6) można wpisać adres URL serwera lub parametry: -o nr_IP lub nazwę serwera, oraz opcjonalnie numer portu i nazwę użytkownika w postaci :

- o IP
- o IP:port
- o IP:port użytkownik
- o IP użytkownik
- o nazwa_serwera
- o nazwa_serwera:port
- o nazwa_serwera:port użytkownik
- o nazwa_serwera użytkownik

Jeżeli nie zostanie podany któryś z parametrów opcjonalnych to program przyjmie domyślnie :
 użytkownik : FAKT-OKNA
 port : 3051



Ilustracja 6: Właściwości skrótu programu netFakt dla stacji roboczej

Przykładowe, poprawne wpisy dla sieci lokalnej :

- o 192.168.231.124
- o 10.55.001.020:12345
- o 192.168.201.121:12345 *kasia*
- o 192.168.111.111 *ola*
- o *kadry*
- o *sekretariat kamila*
- o *ksiegowosc:12345*
- o *place:12345 danka*

Drugi sposób:

Wykorzystując to, że do pracy po stronie klienta wystarczy tylko plik fakt.exe należy skopiować ten plik z serwera na którym już zainstalowano program Fakt, na dysk lokalny do założonego ręcznie katalogu np. C:\Fakt95. Wszystkie potrzebne elementy zostaną pobrane lub utworzone automatycznie przez program po uruchomieniu. Jeśli na komputerze klienta znajduje się tylko skopiowany plik fakt.exe to uruchomienie tego programu wywoła okienko Przygotowanie konfiguracji (zob. Ilustracja 7Następujące kroki są wspólne dla obu sposobów:),

Konfigurację stacji roboczej dla programu netFakt można przeprowadzić po zaznaczeniu opcji Końcówka.

Należy wpisać w pole IP lub Url właściwą wartość - tę podaną przez komunikat po naciśnięciu przycisku **[Automat IP]** podczas konfiguracji serwera lub nazwę komputera (hostname).

W pole Port należy wpisać numer portu

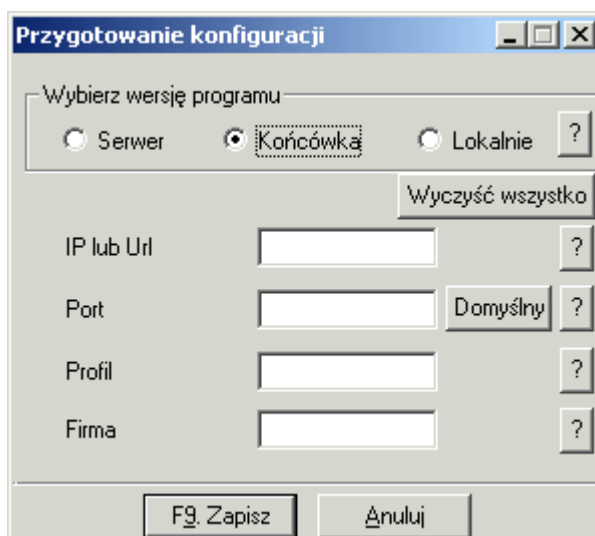
W polu Profil należy wpisać parametr identyfikujący sesję klienta

W polu Firma należy wpisać numer firmy na liście wyboru firm w programie Fakt (np. 0001 lub 0099), od niej program rozpocznie pracę .

Przycisk **[?]** wyświetla objaśnienia do funkcji i pól.

Przycisk **[Wyczyść wszystko]** pozwala szybko oczyścić pola z istniejących wpisów.

Przycisk **[Domyślny]** wpisuje w pole Port domyślny numer portu=3051



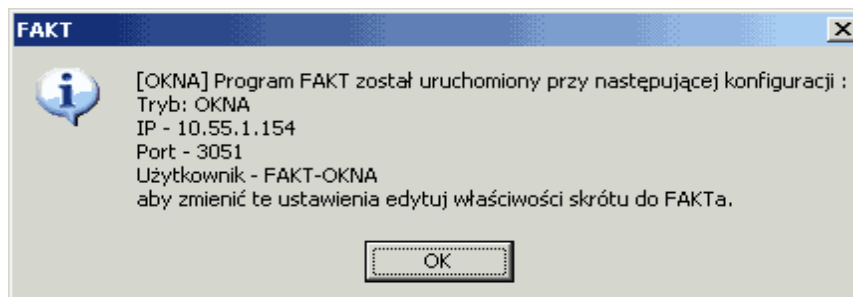
Ilustracja 7: Okno konfiguratora dla stacji roboczej

Następujące kroki są wspólne dla obu sposobów:

1. Konfiguracja programów antywirusowych – aby program FAKT mógł bez przeszkód przesyłać dane, czasami potrzebne jest właściwe skonfigurowanie programu antywirusowego tak, by nie blokował wysyłania i odbierania danych. Najczęściej ingerencja użytkownika ogranicza się do uruchomienia programu FAKT i jeśli program antywirusowy zaczyna informować o tym że nastąpiła próba nawiązania łączności lub przesłania danych to należy wybrać w okienku programu antywirusowego opcji „Odblokuj”, „Zezwól” itp. (Przy bardzo skomplikowanych wersjach oprogramowania tego typu może to wymagać kontaktu z działem pomocy producenta programu antywirusowego bądź lekturą instrukcji).
2. Jeśli na stacji roboczej z systemem Windows XP jest włączona zaporą systemowa to należy stworzyć w niej wyjątek dla protokołu IP na porcie 3051 (lub innym jeżeli został wybrany inny port do komunikacji).
3. Instalujemy na komputerze klucz sprzętowy klienta.

Uruchomienie na stacji roboczej

Prawidłowo skonfigurowany Program FAKT na stacji klienta w czasie uruchamiania wyświetli okienko informacyjne (zob. Ilustracja 8).



Ilustracja 8: Okno informacyjne podczas uruchamiania programu netFakt na stacji roboczej

Konfiguracja połączenia przez internet

Konfiguracja serwera do pracy w sieci lokalnej i pracy przez internet niczym się nie różni. Serwer oczekuje na zgłoszenia na wskazanym porcie i nie ma dla niego znaczenia skąd przychodzą.

W przypadku gdy serwer jest podłączony bezpośrednio do internetu (bez routera) to jego ip wewnętrzny jest identyczny z zewnętrznym. Wystarczy aby użytkownik (klient) znał numer IP serwera i podał go w skrócie do programu FAKT, w linii komend.

Jeżeli połączenie sieci, w której pracuje serwer, z Internetem obywa się za pośrednictwem routera, to wtedy w sieci wewnętrznej serwer ma inny numer IP, a w zewnętrznej – inny numer IP.

Są wtedy 2 możliwości udostępnienia go dla użytkowników zewnętrznych, poprzez zmiany konfiguracji serwera:

- DMZ – wszystkie zgłoszenia od użytkowników są kierowane zawsze na ten sam komputer – serwer.
- przekierowanie portów (ang. port forwarding). Port zewnętrzny przekierowujemy na port wewnętrzny i przyporządkowujemy do konkretnego komputera w sieci (więcej informacji znajdują Państwo w dokumentacji technicznej routera).

Przykład przekierowania portów dla konfiguracji sieci wyposażonej w router.

PORT ZEWNĘTRZNY	PORT WEWNĘTRZNY	ADRES IP WEWN.
3051	3051	192.168.1.51
10000	3051	192.168.1.25

Klient łącząc się z zewnątrz podaje numer IP publiczny routera oraz numer portu zewnętrznego (3051 lub 10000 w przykładowie powyżej) a router przekieruje transmisję do komputera o numerze IP wewnętrznym i podanym porcie w sieci lokalnej.

We właściwościach skrótu do programu FAKT dla klienta, w linii komend podajemy adres IP routera oraz numer portu zewnętrznego.

Uwaga !

Konfigurowanie routera przez niewykwalifikowany personel może spowodować błędy w działaniu sieci.

Prędkość przesyłania danych zależy od parametrów łącz po stronie klienta i serwera. Najważniejszymi parametrami decydującymi o prędkości działania jest prędkość wysyłania danych (ang. upload) po stronie serwera oraz prędkość pobierania danych (ang. download) po stronie klienta. Aby sprawdzić prędkość łącza jakie posiadamy, można skorzystać ze stron mierzących prędkość połączenia np. <http://speedtest.net/>

Ilość użytkowników zależy od wykupionego rozszerzenia. Praca zdalna jest płatnym rozszerzeniem do programu FAKT.

Łącza internetowe o zmiennym numerze IP (np. Neotrada)

Niektóre łącza internetowe (np. Neotrada) mają numer ip który zmienia się co 24 godziny. Utrudnia to konfigurowanie połączenia z serwerem podłączonym do takiego łącza. Użytkownik który chce się łączyć z takim serwerem musiałby codziennie podawać inny numer IP. Jest rozwiązanie które to upraszcza – usługa dynamicznego DNS. Dokładniejsze wyjaśnienie rozwiązań oraz odnośniki do serwerów oferujących taką usługę można znaleźć w internecie

Informacje dodatkowe

Jak sprawdzić własny numer IP w sieci lokalnej

Numer IP sprawdzamy przez linie poleceń. Klikamy Start -> Uruchom -> wpisujemy cmd i wybieramy [ok] -> w otworzonym oknie wpisujemy „ipconfig”.

Pojawi się m.in. :

Adres IP 192.168.12.34

Jak sprawdzić własny numer IP w internecie

Publiczny numer IP w internecie możemy sprawdzić korzystając z któregoś z serwisów udostępniających taką usługę np.: <http://fakt.com.pl/ip.php>