

# Instalacja programu Fakt w wersji wielostanowiskowej

Wstęp.....	2
1. Instalacja programu Fakt .....	2
2. Instalacja serwera bazy danych Firebird .....	3
2.1. Instalacja serwera w systemie Windows (FBSetup152_xx.exe).....	3
2.2. Instalacja serwera w systemie Linux (FirebirdSS-1.5.2.4731-0.i686.rpm).....	3
3. Konfiguracja pracy w sieci .....	4
3.1. Konfiguracja sieci .....	4
3.2. Konfiguracja programu do współpracy z serwerem Firebird.....	4
4. Konfiguracja zapory internetowej (firewall) .....	5
5. Spowolnienie działania przez inne programy .....	6
6. Inne problemy .....	6
6.1. Brak wzorców wydruków .....	6
Załącznik 1 – przykładowa konfiguracja serwera plików SAMBA.....	7

## Wstęp

Po zainstalowaniu programu, można na nim pracować jednostanowiskowo (tylko jedna osoba, pracująca na komputerze, na którym został zainstalowany program może korzystać z danych wpisywanych do programu). Aby umożliwić pracę na wielu stanowiskach, należy określić komputer, który będzie pełnił rolę serwera i zainstalować na nim zarówno program Fakt, jak i serwer bazy danych Firebird. Oba pliki można ściągnąć z naszej strony internetowej <http://www.fakt.com.pl/pub/cs> (są one także umieszczone na płytach z aktualizacją programu). Należy także dokonać odpowiedniej konfiguracji sieci oraz samego programu, aby użytkownicy pracujący na innych komputerach mogli korzystać z programu i danych umieszczonych na serwerze.

**Serwerem może być także komputer z systemem operacyjnym Linux z zainstalowanym serwerem plików Samba (użytkownicy muszą pracować na komputerach z systemem Windows).**

Z programu przygotowanego według zaleceń zawartych w tej instrukcji może korzystać kilka osób jednocześnie. Jest jednak kilka poleceń, które można wykonywać tylko wtedy, gdy jest się jedynym użytkownikiem w danym momencie. Są to m.in.: archiwizacja danych na dyskietkę i odtworzenie danych z dyskietki, rozliczenie miesiąca, aktualizacja stanów towarów i obrotów z kontrahentami czy łączenie danych pomiędzy różnymi firmami.

## 1. Instalacja programu Fakt

Aby zainstalować program Fakt, należy uruchomić program instaluj.exe. Widok instalatora programu pokazuje poniższy obrazek.



W odpowiednim okienku należy podać katalog, w którym ma być zainstalowany program. Można w tym celu posłużyć się przyciskiem [Przełączaj] (wybierany katalog musi być wcześniej założony). Jeśli jest to aktualizacja programu, należy zaznaczyć opcję [x] nagraj na poprzedniej wersji programu. Podczas instalacji można utworzyć skrót do programu na pulpicie, w tym celu należy zaznaczyć opcję [x] utwórz na pulpicie skrót do programu. Po zaznaczeniu odpowiednich opcji instalacji należy nacisnąć przycisk [Instaluj], umieszczony w dolnej części programu instalacyjnego i poczekać do końca instalacji.

Po zainstalowaniu programu Fakt należy zainstalować serwer bazy danych Firebird - patrz punkt 2 instrukcji. Przed instalacją serwera Firebird nie jest wymagany restart komputera.

## 2. Instalacja serwera bazy danych Firebird

### 2.1. Instalacja serwera w systemie Windows (FBSetup152\_xx.exe)

Instalację serwera bazy danych przeprowadzamy uruchamiając plik **FBSetup152\_xx.exe**. Podczas instalacji postępujemy zgodnie ze wskazówkami instalatora, nie zmieniając ustawień domyślnych, klikając na kolejnych zakładkach przycisk "Dalej". Po zainstalowaniu należy ponownie uruchomić komputer.

#### **UWAGA!**

Jeśli na komputerze jest zainstalowany serwer bazy danych Interbase lub Firebird (starszy niż 1.5.2), należy go wcześniej odinstalować i uruchomić ponownie komputer. Jeśli jest zainstalowana wersja 1.5.2 serwera Firebird - nie trzeba go instalować ponownie.

Jeśli serwer nie zostanie zainstalowany, zostanie zainstalowany niezgodnie z zaleceniami lub nie będzie uruchomiony podczas uruchomienia programu Fakt - program nie otworzy się podając komunikat "**Brak połączenia z serwerem FB**". W takim przypadku należy zrestartować komputer i powtórzyć instalację serwera bazy danych. Innym powodem niemożliwości uruchomienia programu może być włączona zapora internetowa (patrz punkt 4 niniejszej instrukcji).

#### **UWAGA!**

Do zainstalowania serwera Firebird w systemie Windows95 konieczne jest wcześniejsze zainstalowanie programów WinSock2. WinSock2 można pobrać ze strony internetowej firmy Microsoft: [http://www.microsoft.com/windows95/downloads/contents/WUAdminTools/S\\_WUNetworkingTools/W95Sockets2/Default.asp](http://www.microsoft.com/windows95/downloads/contents/WUAdminTools/S_WUNetworkingTools/W95Sockets2/Default.asp)

### 2.2. Instalacja serwera w systemie Linux (FirebirdSS-1.5.2.4731-0.i686.rpm)

Jak wspomniano wcześniej – serwer bazy danych Firebird można zainstalować na komputerze z systemem operacyjnym Linux, ze skonfigurowanym serwerem plików Samba. Przykładowe ustawienia serwera plików Samba (wymagane parametry pliku smb.conf) oraz opis niektórych problemów, które mogą się pojawić w tym systemie zostały umieszczone w załączniku do instrukcji.

W przypadku instalacji serwera Firebird dla Linux - pliki instalacyjne należy ściągnąć ze strony: <http://heanet.dl.sourceforge.net/sourceforge/firebird/FirebirdSS-1.5.2.4731-0.i686.rpm>  
W razie problemów, można wybrać inną lokalizację, przechodząc do niej ze strony: <http://prdownloads.sourceforge.net/firebird/FirebirdSS-1.5.2.4731-0.i686.rpm>

Po ściągnięciu pliku FirebirdSS-1.5.2.4731-0.i686.rpm należy go zainstalować np. poleceniem:  
**rpm -ivh FirebirdSS-1.5.2.4731-0.i686.rpm**

Jeśli podczas instalacji wystąpiły błędy lub pokazały się ostrzeżenia o niemożliwości zainstalowania, należy dokładnie przeczytać, co jest przyczyną i po jej usunięciu spróbować ponownie. Najczęściej przyczyną będzie brak bibliotek (zostaną wymienione ich nazwy), więc należy je w miarę możliwości zainstalować, lub próbować uruchomić instalację na nowszej dystrybucji linuxa. Nasza próba instalacji na RH9.0 zakończyła się powodzeniem (na RH7.3 występuje konflikt z zainstalowanymi wcześniej pakietami). Jeśli pakiet udało się zainstalować, należy zmienić hasło użytkownika SYSDBA. Może posłużyć do tego skrypt **changeDBAPassword.sh** znajdujący się w katalogu /opt/firebird/bin. Skrypt ten zapyta najpierw o dotychczasowe hasło (można je znaleźć w pliku /opt/firebird/SYSDBA.password w linii ISC\_PASSWD=), a następnie o nowe hasło dla użytkownika SYSDBA (tu trzeba podać domyślne hasło dla użytkownika SYSDBA tej bazy danych - masterkey). Do zmiany hasła użytkownika SYSDBA można użyć programu gsec (znajduje się on w katalogu /opt/firebird/bin).

Z uwagi na różnorodność systemów i elastyczność w instalacji pakietów systemem linux, konfigurację na tym serwerze powinna przeprowadzać osoba z bardzo dobrą znajomością linuxa i doświadczeniem w zakresie konfiguracji serwera bazy danych Samba. Mogą wystąpić takie przypadki, w których nie będziemy w stanie pomóc telefonicznie.

## 3. Konfiguracja pracy w sieci

### 3.1. Konfiguracja sieci

Aby prawidłowo skonfigurować program do pracy w sieci należy udostępnić dysk komputera, na którym zainstalowany jest program Fakt, a następnie zmapować go na tych komputerach, na których chcemy korzystać z programu. Kolejnym krokiem jest utworzenie odpowiedniego skrótu na pulpicie. Opiszemy to dokładnie na poniższym przykładzie.

#### Przykład konfiguracji sieci komputerowej

Założmy, że dysponujemy trzema komputerami, nazwijmy je SKLEP1, SKLEP2 i KADRY.

1. Komputery powinny być wyposażone w karty sieciowe i połączone odpowiednim okablowaniem. Wymaga to rozmontowania komputerów, i nie powinno być wykonywane przez osoby do tego nieprzygotowane.

2. W środowisku Windows należy korzystając z Panelu Sterowania zainstalować sterowniki kart sieciowych oraz nadać komputerom nazwy, pod którymi będą widoczne w sieci komputerowej (np. SKLEP1, SKLEP2, KADRY).

3. Jeden z komputerów będzie komputerem głównym - program FAKT będzie zainstalowany tylko na nim. Pozostałe komputery będą korzystać z programu za pośrednictwem sieci, i nie będą mogły korzystać z programu FAKT, jeśli komputer główny nie będzie włączony. Założmy, że komputerem głównym (serwerem) będzie w tym przykładzie komputer KADRY. Powinien być włączany jako pierwszy - przed pozostałymi dwoma, a wyłączany dopiero wtedy, gdy SKLEP1 i SKLEP2 będą już wyłączone. W komputerze KADRY należy ustawić w Panelu sterowania, możliwość udostępniania zasobów przez ten komputer. Jeśli nie będzie to ustawione, pozostałe komputery nie będą go "widziały" w sieci. W przypadku dwóch pozostałych komputerów nie jest to potrzebne.

4. Na komputerze KADRY należy udostępnić dysk, na którym został zainstalowany program FAKT, nadając mu nazwę np. "dyskc". Na pozostałych komputerach należy wykonać polecenie Mapuj dysk sieciowy, tak, aby dysk C z komputera KADRY był widoczny na komputerach SKLEP1 i SKLEP2 - np. jako napęd E.

5. Na każdym z komputerów, na którym ma być uruchamiany program należy przygotować skrót do programu. Jako polecenie uruchamiające należy podać pełną ścieżkę dostępu do pliku fakt.exe. Na komputerze KADRY będzie to C:\fakt95\fakt.exe, na pozostałych może to być np. E:\fakt95\fakt.exe (jeśli dysk twardy komputera KADRY jest dostępny na pozostałych komputerach pod literą E). W tej samej linii, na końcu należy również dopisać nazwę użytkownika, pod którą będzie on widoczny w sieci przez pozostałych użytkowników - np. **C:\fakt95\fakt.exe jacek** (na komputerze KADRY) i analogicznie **E:\fakt95\fakt.exe ola** (na komputerze SKLEP1). Nazwa użytkownika podawana za nazwą programu może być taka sama jak nazwa komputera, ale nie jest to konieczne. Nazwy muszą być jednak różne na każdym z komputerów.

### 3.2. Konfiguracja programu do współpracy z serwerem Firebird

Kolejny etap konfiguracji dokonywany jest już w programie Fakt. Po uruchomieniu programu na komputerze - serwerze, należy wywołać polecenie:

**Pomoc -> Funkcje Serwisowe -> Konfiguracja serwera Firebird.**

W tym oknie dialogowym należy podać numer IP lub nazwę komputera-serwera, oraz nazwę katalogu, w którym zainstalowano program. W tym celu można użyć przycisku Domyślne, po naciśnięciu którego program sam określi nazwę komputera/IP oraz katalog w którym został zainstalowany i wpisze te parametry do odpowiednich okienek. Jeśli z pewnych powodów nie jest możliwe uruchomienie programu na serwerze i/lub wykonanie powyższych operacji (np. jest to serwer oparty na systemie linux, na którym nie da się uruchomić programu Fakt), konfigurację trzeba przeprowadzić ręcznie. W tym celu należy dopisać 2 parametry w pliku net.ini, znajdującym się w katalogu głównym programu (jeśli pliku o tej nazwie nie ma w tej lokalizacji to należy go utworzyć). Wymagane wpisy, to: adres IP serwera w sieci lokalnej (IBserwerIP) oraz katalog główny programu na serwerze (IBserwerKat).

Przykładowe ustawienia podano poniżej:

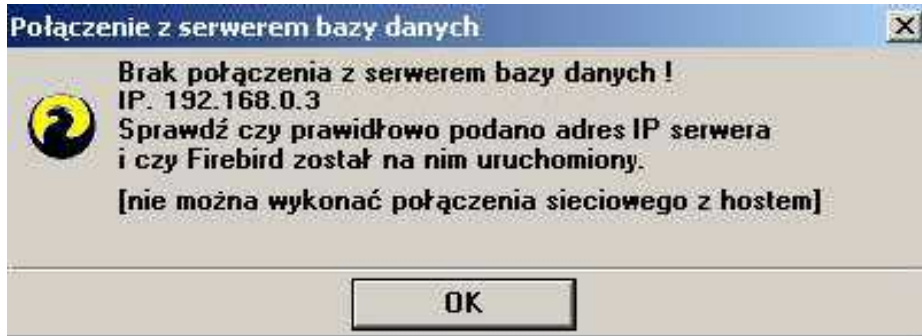
IBserwerIP=192.168.5.10

IBserwerKat=c:\fakt95

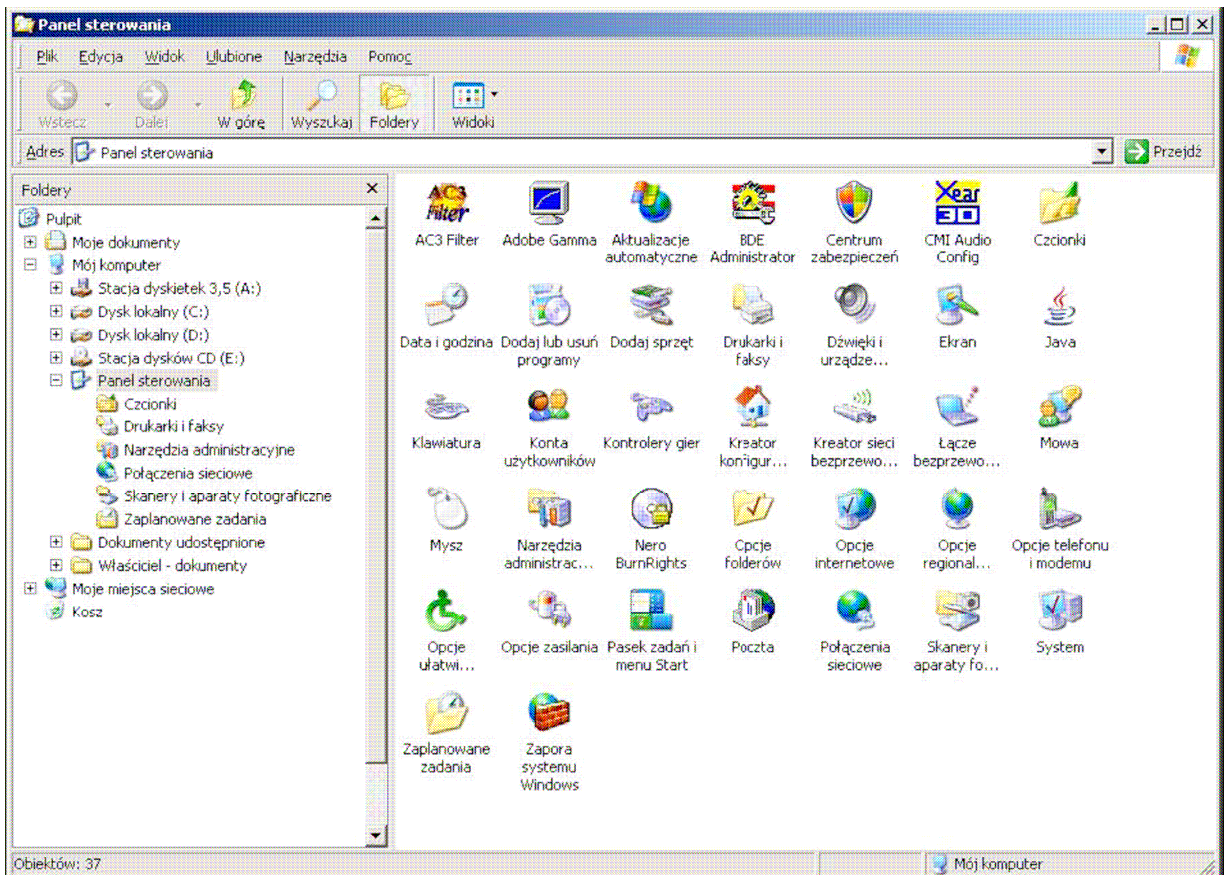
Dla systemu linux będzie to np. *IBSerwerKat=/fakt/fakt95*, gdzie katalog /fakt jest udostępniony poprzez sambę i mapowany na stanowiskach użytkowników windowsowych jako dysk X czy Y.

## 4. Konfiguracja zapory internetowej (firewall)

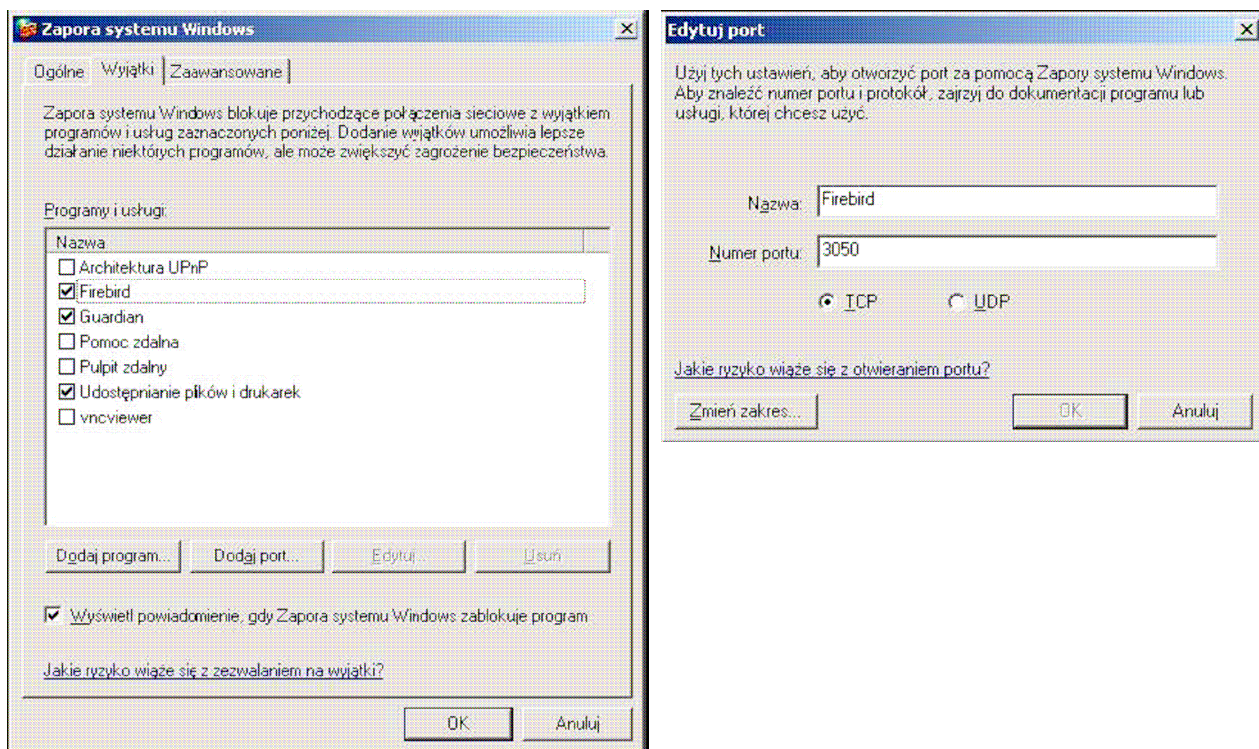
W przypadku, gdy na serwerze jest włączona zapa internetowa (np. w Windows XP SP2, czy linux) może wystąpić sytuacja, że pomimo prawidłowego zainstalowania i konfiguracji serwera bazy danych oraz klienta – nie można nawiązać połączenia z bazą danych i pojawia się komunikat, jak na załączonym obrazku.



Aby umożliwić działanie programu - należy przyrzeć się ustawieniom zapory internetowej i zmienić je w taki sposób, aby były możliwe połączenia z serwerem bazy danych Firebird na porcie TCP: 3050. Aby przejść do konfiguracji zapory internetowej w systemie Windows XP, należy wybrać: Start - Ustawienia – Panel sterowania i wybrać Zapora Systemu Windows (patrz obrazek poniżej).



Po uruchomieniu panelu konfiguracyjnego Zapory Systemu Windows należy wejść na zakładkę Wyjątki i ustawić wyjątek dla Firebird oraz Guardian na porcie TCP 3050. Zostało to zilustrowane na kolejnych obrazkach.



## 5. Spowolnienie działania przez inne programy

Podczas testowania programu okazało się, że znaczne spowolnienie pracy programu może być spowodowane innymi programami uruchomionymi "w tle". Działanie niektórych aplikacji może powodować, że pewne operacje będą wykonywane przez program kilka, a nawet kilkanaście razy dłużej niż wtedy, gdy są one wyłączone. Do tej pory udało nam się ustalić, że tak drastyczne spowolnienie pracy następuje, gdy w tle pracują niektóre dosowe menadżery plików, sterowniki faksów oraz programy antywirusowe. W przypadku zauważenia znacznego spowolnienia programu po przejściu na wersję sieciową należy zwrócić uwagę na działanie tego typu programów, a jeśli ich wyłączenie wpłynie korzystnie na szybkość programu, zalecamy poszukanie i darmowych odpowiedników tych programów.

## 6. Inne problemy

### 6.1. Brak wzorców wydruków

Czasami na komputerach – klientach, dochodzi do sytuacji, że listy ze wzorami wydruków są puste. Najczęściej powodem jest to, że dysk sieciowy nie został podłączony podczas uruchamiania komputera klienta, bądź został odpięty w trakcie jego uruchomienia (problemy z kartą sieciową/koncentratorem lub zawieszenie systemu na serwerze). W takim przypadku należy ponownie uruchomić komputer(y), lub podpiąć ponownie dysk sieciowy (w zależności od sytuacji). Innym powodem braku wzorców może być uruchomienie programu z niewłaściwego skrótu. W przypadku, gdy dysk X jest zmapowanym dyskiem D komputera - serwera, skrót musi odnosić się do pliku w postaci: X:\FAKT95\fakt.exe (a nie do pliku \\SERWER\D\FAKT95\fakt.exe).

## Załącznik 1 – przykładowa konfiguracja serwera plików SAMBA

W przypadku umieszczenia bazy danych programu Fakt na komputerze z systemem operacyjnym Linux i zainstalowanym serwerem plików Samba należy poza opisem dotyczącym instalacji serwera i konfiguracji programu do pracy sieci zwrócić uwagę na następujące ustawienia i problemy:

1. Ustawienie najważniejszych parametrów w pliku **smb.conf** :

```
#=====
local master = yes
os level = 34
domain master = yes
preferred master = yes
#===== Share Definitions =====
[fakt]
comment = Katalog Fakta
path = /fakt
writable = yes
printable = no
public = no
valid users = fakt jarek darek marek czarek
create mask = 777
directory mask = 777
force user = firebird
preserve case = no
case sensitive = no
default case = lower
```

2. Katalog **/fakt** jest udostępniany na pełen dostęp, jego atrybuty to **777**. Ten zasób sieciowy należy zmapować na wszystkich innych komputerach jako dysk **X, Y** lub inny, nie używany na danym komputerze.

3. W katalogu **/fakt** musi znajdować się podkatalog (np. **fakt95**), a w nim wszystkie pliki i katalogi programu fakt. Wszystkie pliki w tym katalogu muszą mieć także nadane takie atrybuty, aby wszyscy użytkownicy mieli możliwość odczytu oraz zapisu.

4. Przy podłączaniu do bazy danych przez sieć, należy sprawdzić na początku łączenie się z bazą każdego z pojedynczych stanowisk, a następnie próbować podłączenia z kilku stanowisk jednocześnie.

5. Ważnym parametrem w ustawieniach udostępnionego tu zasobu jest **force user**. Bez ustawienia tego parametru nie będzie możliwe m. zrobienie archiwizacji (w tym archiwizacji automatycznej wykonywanej przy wejściu do programu). W przypadku stanowisk klienckich z Windows 2000/XP jego ustawienie nie jest konieczne, ale trzeba zmapować odpowiedni dysk jako użytkownik firebird. Jeśli w nie mamy w sambie użytkownika firebird - należy go utworzyć (smbadduser).

6. W razie problemów należy zwracać uwagę na atrybuty plików tworzonych/modyfikowanych przez użytkowników. Prawo do zapisu/uruchamiania muszą mieć wszyscy łączący się z bazą danych. Nowo tworzonym plikom i katalogom Samba nadaje atrybuty plików i katalogów zgodne z parametrami **create mask** oraz **directory mask**. W powyższym przykładzie został pokazany bardzo prosty sposób konfiguracji. W praktyce, z powodów bezpieczeństwa należy stosować maski inne niż 777 i nadawać prawa dostępu dla udostępnianych katalogów tylko tym użytkownikom, którym jest to potrzebne. Pliki tworzone przez serwer bazy danych (\*.gdb) mogą mieć inne atrybuty dostępu, niż pozostałe pliki w katalogu i podkatalogach programu (zazwyczaj mają atrybut 600). Zmiana tych atrybutów nie jest konieczna do prawidłowego funkcjonowania programu (przy przestrzeganiu zaleceń z pkt 5).

7. W niektórych wersjach samby ustawienia domyślne dotyczące rozróżniania wielkich/małych liter w nazwach tworzonych plików nie są prawidłowe. Dla pełnej kompatybilności z systemem windows, należy dodać parametry: **preserve case = no, case sensitive = no, default case = lower**.